

# معلومات للعائلات

## Welcome

يسعدنا أن نكون قادرين على دعمك للم شمل عائلتك. هذه الحزمة لتزويدك أنت وعائلتك بمعلومات حول الحياة في المملكة المتحدة. نشجعك على مشاركة المعلومات مع عائلتك قبل وصولهم. نرحب بك للتواصل معنا وسؤالنا إذا كان لديك أي أسئلة في حين أن القدرة على العيش معًا كعائلة مرة أخرى ستكون تجربة إيجابية للعديد من العائلات ، لكن يجب أن تكون مستعدًا للمشاكل المحتملة.



## Contact us

You can contact us any time via your Whatsapp group or caseworker or email us at [enquiries@togethernow.org.uk](mailto:enquiries@togethernow.org.uk)

together  
now

# عند وصولك لأول مرة



## الإسكان

قد يكون من الصعب الحصول على سكن عند وصولك. يجب أن تتحدث مع قرينك حول ماهية خطة الإسكان حتى تكون على الإستعداد عند الوصول.

يتم إيواء العديد من العائلات التي لديها أطفال من قبل السلطة المحلية. من المحتمل أن تكون غرفة فردية حيث تشارك المطبخ والحمام مع عائلات أخرى. قد تقضي أسابيع أو شهور في هذا المكان الأزواج الذين ليس لديهم أطفال سيجدون صعوبة أكبر في الحصول على مساعدة الحكومة في الإسكان. قد تضطر للبحث على مكان للإقامة.

إذا تم توفير سكن حكومي لك ، فهناك الكثير من القواعد التي يجب اتباعها. و لن يكون بإمكانك إختيار المكان الذي تعيش فيه



## المال

هناك مساعدة حكومية في المملكة المتحدة. سوف تتلقى مساعدات تسمى "الأئتمان الشامل". عند وصولك يجب عليك التقدم بطلب للحصول عليها وقد يستغرق الأمر إلى 8 أسابيع للحصول على الدفعة الأولى.

في الأسابيع الثمانية الأولى ، قد تحصل على دفعات طارئة ولكنها لن تكون كثيرة.

من المحتمل أنك ستجد صعوبة في تغطية تكاليف ما تحتاجه في الأشهر القليلة الأولى.

إذا دخلت في الديون الرجاء طلب المساعدة في وقت مبكر. في المملكة المتحدة تقوم بعض الشركات والمؤسسات بدعم الأشخاص الذين لا يستطيعون دفع الفواتير.



## الرعاية الصحية

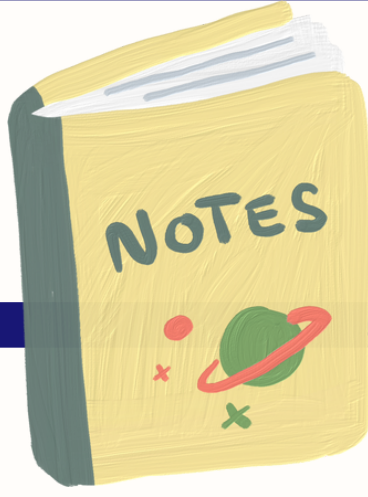
الرعاية الصحية مجانية في المملكة المتحدة. عند وصولك إلى المملكة المتحدة ، ستحتاج رقم NHS للسماح لك بالوصول إلى هذه الخدمات. يمكنك التسجيل في عيادة طبية للحصول على الرقم NHS. لديك الحق في طلب مترجم لموعدك الطبي ، ولكن يجب أن تطلب المترجم مسبقًا. لديك الحق في اختيار طبيب أو طبيبة. الرعاية الصحية في المملكة المتحدة لديها نظام صارم ، لا يمكنك رؤية المتخصصين دون الإحالة. قد يكون هذا محبطًا ومختلفًا عما اعتدت عليه

## التعامل مع الوكالات

قد يكون من المحبط للغاية أن تحصل على المساعدة عندما تواجه مشاكل. سيرغب الأشخاص في المؤسسات المختلفة في مساعدتك ولكن سيكون لديهم قواعد معينة يجب اتباعها. فيما يلي بعض النصائح حول كيفية الحصول على المساعدة من المحتمل أن تُطرح عليك نفس الأسئلة بشكل متكرر.

- سيكون هذا مزعجًا ولكن عليك تقديم المعلومات
- إذا أخبرتك إحدى المنظمات أنهم سيفعلون شيئًا ما ، فعليك أن تسأل متى سيحدث هذا وماذا تفعل إذا لم يحدث
- قد تضطر إلى معاودة الاتصال عدة مرات والانتظار على الهاتف لفترة طويلة للحصول على المساعدة
- قد تحتاج للذهاب إلى مواعيد. يجب أن تذهب في الوقت المحدد لك





# عندما تستقر

## تعليم للأطفال

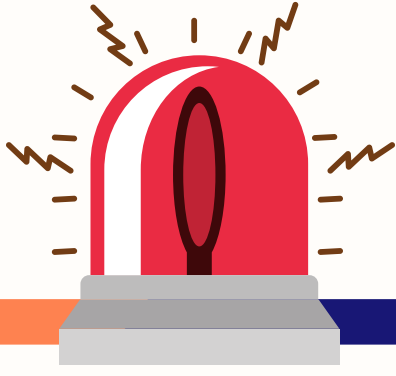
سيحق لأطفالك الحصول على مكان بالمدرسة. قد يستغرق الأمر أسابيع أو شهور حتى يبدأوا المدرسة بعد وصولهم. هذا لأنه من الصعب العثور على أماكن مدرسية في بعض المناطق. سوف تحتاج إلى تقديم طلب للحصول على مكان بالمدرسة من خلال البلدية.

## تعليم الكبار

هناك فصول للغة الإنجليزية وفصول أخرى متاحة للبالغين. يمكن أن يكون لها قوائم انتظار طويلة.

## العمل

أنت مؤهل للعمل في المملكة المتحدة ويجب أن تحاول العمل إذا استطعت. توقف المساعدات الحكومية إذا لم تحاول العثور على عمل.

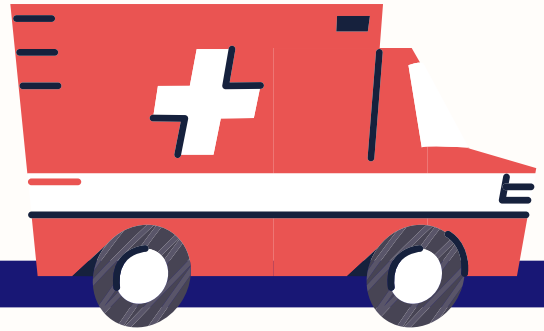


# معلومات عامة

## Getting help

في حالة الطوارئ ، يجب عليك الاتصال بالرقم 999. إذا كنت غير قادر على التحدث في المكالمات الهاتفية ، فاتصل برقم 999 واضغط على 55. سينبه هذا عامل الهاتف إلى أنك في خطر وسيتم تحويل مكالمتك إلى الشرطة.

إذا لم تكن الحالة طارئة ، يمكنك الاتصال بالشرطة على الرقم 101. العنف المنزلي هو إساءة داخل الأسرة أو العلاقة. هذا غير قانوني في المملكة المتحدة. يرجى طلب المساعدة إذا كان هذا يحدث في عائلتك: [www.womensaid.org.uk/Charity\\_supporting\\_with\\_domestic\\_abuse](http://www.womensaid.org.uk/Charity_supporting_with_domestic_abuse)



## الحماية

إذا كانت لديك مخاوف بشأن سلامة طفل أو شخص بالغ ، فيمكنك الاتصال بفريق الحماية التابع لبلديتك. قد يحققون ويتخذون إجراءات للحفاظ على سلامة الشخص.

معلومات عن حماية الأطفال: [www.citizensadvice.org.uk/family/children-and-young-people/protecting-children](http://www.citizensadvice.org.uk/family/children-and-young-people/protecting-children)

# رفاهيتك



## العلاقات

قد يكون من الصعب العيش معًا كعائلة بعد فترة طويلة من الانفصال. في الأسابيع والأشهر القليلة الأولى من المحتمل أن يكون هناك ضغوط إضافية حول السكن والمال.

بعد الانفصال قد تجد أن علاقتك بزوجك وزوجتك وأطفالك مختلفة. قد تكون عائلتك قد مرت بفترة طويلة من التوتر حيث قام كلا الشريكين بإدارة العديد من الصعوبات والمصاعب.

سوف تتكيف أنت وشريكك على العيش بشكل مستقل. قد تجد أنك قد تغيرت منذ آخر مرة كنتم فيها معًا.

قد يكون الأطفال قد اعتادوا على أحدي الوالدين فقط أو يشعرون بالقلق من أحدي الوالدين الذين لم يروه منذ فترة طويلة.

قد يتسبب ذلك في صعوبات في علاقاتك العائلية. هذا أمر شائع حقًا والعديد من العائلات تعاني من ذلك.

تتفكك بعض العلاقات وتنفصل العائلات. إذا حدث ذلك ، فيرجى طلب المشورة حتى تتلقى الدعم الصحيح ولا تتأثر حالة الهجرة الخاصة بك.

قد تعاني أيضًا من إفتقاد حياتك قبل مجيئك إلى المملكة المتحدة أو الأصدقاء والعائلة في الخارج. هذا أمر شائع حقًا والعديد من العائلات تعاني من ذلك.

# التواصل الاجتماعي

قدومك إلى المملكة المتحدة يمكن أن يكون تعديلاً كبيراً. قد تشعر بالعزلة وتجد صعوبة في الاندماج. يوجد في مجتمعاتنا العديد من الأفراد والجماعات والمنظمات الذين يمكن أن يكون لهم القدرة على مساعدتك في مقابلة أشخاص آخرين وتكوين صداقات في منطقتك.

ابحث عن مجموعة اجتماعية بالقرب منك:

[www.cityofsanctuary.org/groups/](http://www.cityofsanctuary.org/groups/)

قد تتمكن أيضاً من توصيلك بالعائلات الأخرى التي جلبناها إلى المملكة المتحدة وسنحاول ربطك بأشخاص في منطقتك من نفس البلد ويتحدثون نفس اللغة ولديهم تجارب مماثلة



??

# إلى أين أذهب للحصول على المساعدة



## Together Now

نرحب بعودتك إلينا للحصول على المشورة أو المعلومات حول الخدمات الأخرى بعد وصول عائلتك إلى المملكة المتحدة. نحن نتفهم أن الأمر سيستغرق وقتًا حتى تستقر.

أو مسؤول الحالة أو WhatsApp يمكنك الاتصال بنا في أي وقت عبر مجموعة enquiries@togethernow.org.uk مراسلتنا عبر البريد الإلكتروني على

## Citizens Advice

هذه مؤسسة خيرية وطنية تقدم المشورة في المناطق المحلية. لديهم مستشارون ذو معرفة متخصصة في مجالات متعددة.

الحصول على المشورة: [www.citizensadvice.org.uk/](http://www.citizensadvice.org.uk/)

## Food bank

إذا كنت غير قادر على إطعام عائلتك ، فقد تتمكن من الحصول على مساعدة من بنك الطعام. سوف يعطونك طردًا غذائيًا لفترة قصيرة. قد تحتاج إلى إحالة للوصول إلى هذه الخدمة.

قد [www.trusselltrust.org/get-help/find-a-foodbank/](http://www.trusselltrust.org/get-help/find-a-foodbank/): ابحث عن بنك طعام يكون هناك بنوك طعام إضافية بالقرب منك يمكنك العثور عليها على

(Google)

## مزيداً من النصائح حول الهجرة

قد تحتاج إلى المزيد من نصائح الهجرة عندما تستقر في المملكة المتحدة. من المهم أن تفهم الآثار المترتبة على تغيير حالتك ، على سبيل المثال إذا كان لا يزال لديك أطفال ليسوا في المملكة المتحدة بعد. يجب عليك التأكد من التحدث إلى مستشار مؤهل من OISC.

يتوفر إصدار أطول من هذا المستند إذا كنت تريد المزيد من المعلومات [www.gov.uk/find-an-immigration-adviser](http://www.gov.uk/find-an-immigration-adviser): ابحث عن مستشار الهجرة